

OvisLink

www.ovislink.com.tw

Advance Print Server

WP-101G , P-101U-v2,
WP-103G , P-103N

Quick Setup Guide

	English	...	1
	Español	...	5
	Deutsch	...	9
	Français	...	13
	Italian	...	17
	简体中文	...	21
	TCP/IP Printing	...	25

Hardware Installation

Follow these steps for a trouble-free start of the print server operations with your print server.

1. Confirm proper operation of the printer to be connected to the print server.
2. When you have confirmed proper operation of the printer, turn off its power.
3. Confirm that your network is operating normally.
4. Connect the print server to the network (through the RJ-45 connector of the print server)

WARNING: Configuration problems may result if the print server is powered up without first establishing its network connection. Please follow this procedure to avoid complications at the configuration stage.

5. While the printer is powered off, plug the print server to the printer (parallel or USB interface).
6. Turn on the printer's power.
7. Connect the DC end of the AC Power adapter to the DC power input socket of the print server and the AC end to the wall outlet. This will supply power to the print server immediately

NOTE: Your print server is built with a default IP Address. To prevent from any conflict in your network, it is recommended to use the PS-Utility program to change the IP setting when there is some other device's IP Address is the same as the print server's default IP Address

Using The Utilities

This section describes the software utilities for the print server **PS-Utility** and **PS Wizard**.

TIP: To avoid the conflict in your network, you can use PS-Utility to change the related settings of your print server (such as the IP address) after finishing the installation.

Installing PS-Utility

Follow the procedure outlined below to install PS Utility:

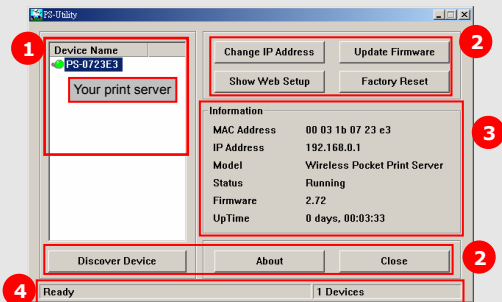
1. Insert the print server's Installation CD into the CD-ROM drive.
2. Click **Install Utility** from the Auto-Run menu screen.
3. Once executed, the Setup program will extract files to launch the InstallShield Wizard; then, follow it step by step to complete the installation process.

After installing the utility, the application program for the print server is automatically installed to your computer, and creates a folder in **Start\Programs\PS-Utility**. Now, you can begin using PS Utility.

Launching PS-Utility

To launch PS Utility:

1. Click **Start -> Programs -> PS-Utility**, and then click the PS-Utility v2.00 item.
2. The main screen will appear as below, and it starts to search the connected print server within the network.



Device List: Display the connected print server within the network.

Control Buttons: *Change IP Address, Update Firmware, Show Web Setup, Factory Reset, Discover Device, About, and Close.*

Information Field: Display the basic information of the selected print server in the Device List.

Status Bar: Display the system status.

Before you can print over the network using your print server, you may need to perform some basic setup tasks through PS-Utility. These settings include.

1. **Change the print server's IP Address:** clicking the **Change IP Address** button will bring up a dialog box that allows you to change the IP Address of selected print server.
2. **Perform web configuration:** click the **Show Web Setup** button to open your web browser and launch the Configuration Utility; alternately, you can double-click the selected print server in the Device List to launch the Configuration Utility.
3. **Search the available devices:** click the Discover Device button to re-search the connected print server within the network.
4. **Resume the default settings:** click the Factory Reset button to reload the factory settings of the print server.
5. **Update Firmware:** click the Update Firmware button to update the firmware of the print server.

Using PS Wizard

PS Wizard is a convenient utility that allows you to set up the print server's port connection. To launch PS Wizard:

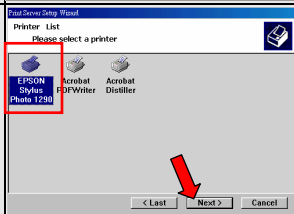
1. Insert the print server's Installation CD into the CD-ROM drive.

2. Click **PS Wizard** from the Auto-Run menu screen to launch the Setup Wizard.

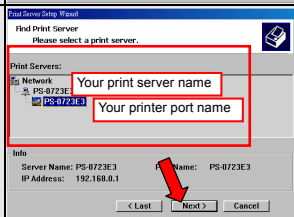
Click **Next** in the welcome screen of Setup Wizard.



3. In the following window, select one printer in the Printer List to set up port connection, and then click **Next**.



4. Select one printer port in the Print Server List, and click Next.



5. The configuration is completed, click Finish to close it or click Continue to setup another printer.
6. PS Wizard will help you to complete the port connection automatically. You can start your printing task without any complex configuration.

TIP: If you use Windows 98, the system will restart after configuration.

Instalación del hardware

Siga estos pasos para comenzar a utilizar el servidor de impresión sin problemas.

1. Compruebe el funcionamiento y la conexión de la impresora al servidor de impresión.
2. Cuando haya comprobado el funcionamiento de la impresora, apáguela.
3. Confirme que la red funciona con normalidad.
4. Conecte el servidor de impresión a la red (mediante la conexión RJ-45 del servidor de impresión).

ADVERTENCIA: Si se enciende el servidor de impresión sin establecer una conexión de red, pueden aparecer problemas de configuración. Siga este procedimiento para evitar complicaciones en la fase de configuración.

5. Con la impresora apagada, enchufe el servidor de impresión a la impresora (interfaz paralela o USB).
6. Encienda la impresora.
7. Conecte el terminal de alimentación del adaptador de corriente en la entrada del servidor de impresión y el enchufe en una toma de corriente. Esto proporcionará alimentación inmediatamente al servidor de impresión.

NOTA: El servidor de impresión incluye una dirección IP. Para evitar conflictos con la red, es recomendable que utilice el programa PS-Utility para cambiar la configuración IP cuando la dirección IP de otro dispositivo coincida con la dirección predeterminada del servidor de impresión.

Utilización de las utilidades

Esta sección describe las utilidades de software del servidor de impresión: **PS-Utility** y **PS Wizard**.

SUGERENCIA: Para evitar conflictos con la red, puede utilizar PS-Utility para cambiar la configuración relacionada con el servidor de impresión (como, por ejemplo, la dirección IP) tras completar la instalación.

Instalación de PS-Utility

Siga el procedimiento detallada a continuación para instalar PS Utility:

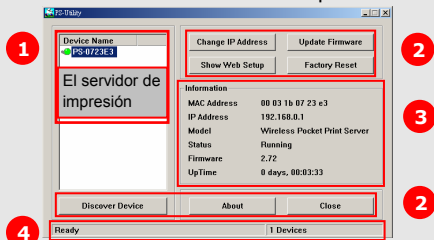
1. Inserte el CD de instalación del servidor de impresión en la unidad de CD-ROM.
2. Haga clic en **Instalar utilidad** en el menú de ejecución automática.
3. Una vez ejecutado, el programa de configuración extraerá los archivos para ejecutar el asistente InstallShield y, a continuación, siga los pasos para completar el proceso de instalación

Tras instalar la utilidad, el programa de aplicación del servidor de impresión se instalará automáticamente en el equipo y creará una carpeta llamada **Inicio\Programas\PS-Utility**. A partir de este momento puede comenzar a utilizar PS Utility.

Ejecución de PS-Utility

Para ejecutar PS Utility:

1. Haga clic en **Inicio -> Programas -> PS-Utility** y, a continuación, haga clic en el elemento **PS-Utility v2.00**.
2. La pantalla principal aparecerá como la siguiente y comenzará a buscar el servidor de impresión de la red.



Lista de dispositivos: Muestra el servidor de impresión de la red.

Botones de control: *Cambiar dirección IP, Actualizar Firmware, Mostrar configuración Web, Restaurar valores de fábrica, Detectar dispositivo, Acerca de y Cerrar.*

Campo Información: Muestra la información básica del servidor de impresión seleccionado en la Lista de dispositivo.

Barra de estado: Muestra el estado del sistema.

Antes de poder imprimir a través de la red utilizando el servidor de impresión, puede que sea necesario realizar algunas tareas de configuración básicas mediante PS-Utility. Esta configuración incluye:

1. **Cambiar la dirección IP del servidor de impresión:** Al hacer clic en el botón **Cambiar dirección IP**, se abrirá un cuadro de diálogo en el que podrá cambiar la dirección IP del servidor de impresión seleccionado.
2. **Configuración web:** Haga clic en el botón **Mostrar configuración web**, para abrir el navegador y ejecutar la Utilidad de configuración; también es posible hacer doble clic en el servidor de impresión seleccionado en la Lista de dispositivos para ejecutar la Utilidad de configuración.
3. **Buscar dispositivos disponibles:** Haga clic en el botón **Detectar dispositivos** para volver a buscar el servidor de impresión conectado a la red.
4. **Restaurar configuración predeterminada:** Haga clic en el botón **Restaurar configuración de fábrica** para recargar la configuración de fábrica del servidor de impresión.
5. **Actualizar firmware:** Haga clic en el botón **Actualizar firmware** para actualizar el firmware del servidor de impresión.

Utilización de PS Wizard

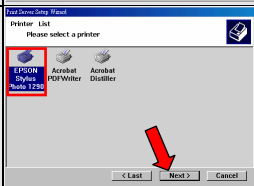
PS Wizard es una cómoda utilidad que le permite configurar la conexión del puerto del servidor de impresión. Para ejecutar PS Wizard:

1. Inserte el CD de instalación del servidor de impresión en la unidad de CD-ROM.

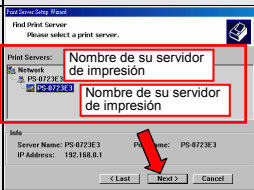
2. Haga clic en **PS Wizard** en la pantalla de ejecución automática para ejecutar el Asistente de configuración. Haga clic en **Next (Siguiete)** en la pantalla de bienvenida del Asistente de configuración.



3. En la pantalla siguiente, seleccione la impresora de la Lista de impresoras para configurar la conexión del puerto y, a continuación, haga clic en **Next (Siguiete)**



4. Seleccione un Puerto de impresora de la Lista de servidor de impresión y haga clic en **Next (Siguiete)**.



5. La configuración se ha completado, haga clic en **Terminar** para completarla o haga clic en **Continuar** para configurar otra impresora.
6. PS Wizard le ayudará a completar automáticamente la conexión del Puerto. Puede comenzar las tareas de impresión sin necesidad de complicados procesos de configuración.

SUGERENCIA: Si utiliza Windows 98, el sistema se reiniciará tras la configuración.

Hardware-Installation

Beachten Sie folgende Schritte, um einen störungsfreien Betriebsstart des Druckerservers mit Ihrem Drucker zu gewährleisten.

1. Vergewissern Sie sich, dass der an den Druckerserver anzuschließende Drucker fehlerfrei funktioniert.
2. Wenn der Drucker gut funktioniert, schalten Sie ihn aus.
3. Vergewissern Sie sich, dass Ihr Netzwerk fehlerfrei funktioniert.
4. Verbinden Sie den Druckerserver mit dem Netzwerk (über den RJ-45-Anschluss des Druckerservers).

ACHTUNG: Konfigurationsprobleme könnten entstehen, wenn der Druckerserver beim Einschalten noch nicht mit dem Netzwerk verbunden ist. Beachten Sie diese Schritte, um Komplikationen im Konfigurationsstadium zu vermeiden.

5. Ist der Drucker ausgeschaltet, schließen Sie den Druckerserver an den Drucker an (parallele oder USB-Schnittstelle).
6. Schalten Sie den Drucker ein.
7. Verbinden Sie das Gleichstromende des Netzteils mit dem Gleichstromeingang des Druckerservers und das Netzstromende mit einer Netzsteckdose. Der Druckerserver wird dann sofort mit Strom versorgt.

HINWEIS: Im Druckerserver ist eine Standard-IP-Adresse integriert. Um Konflikte mit Ihrem Netzwerk zu vermeiden, sollten Sie die IP-Einstellung mit dem PS-Utility-Programm ändern, wenn die IP-Adresse eines anderen Geräts der Standard-IP-Adresse des Druckerservers entspricht.

Verwenden der Utilities

Dieser Abschnitt beschreibt Software-Utilities für den Druckerserver: **PS-Utility** und **PS Wizard**.

TIPP: Um Netzwerkkonflikte zu vermeiden, können Sie nach der Installation entsprechende Einstellungen Ihres Druckerservers (z.B. IP-Adresse) mit PS-Utility ändern.

Installieren von PS-Utility

Installieren Sie PS-Utility anhand folgender Schritte:

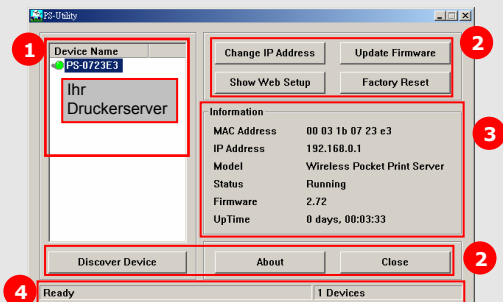
1. Legen Sie die Installations-CD des Druckerservers in das CD-ROM-Laufwerk.
2. Klicken Sie im Autorun-Menü auf **Utility installieren**.
3. Sobald das Setup-Programm ausgeführt ist, werden die Dateien des InstallShield-Assistenten extrahiert; beachten Sie dann die Schritte zur Fertigstellung der Installation.

Nach Installation der Utility wird das Anwendungsprogramm für den Druckerserver automatisch auf Ihrem Computer installiert und ein Ordner in **Start\Programme\PS-Utility** erstellt. Sie können jetzt mit PS-Utility arbeiten.

Starten von PS-Utility

So wird PS-Utility gestartet:

1. Klicken Sie auf **Start -> Programme -> PS-Utility** und dann auf den Punkt **PS-Utility V2.00**.
2. Der Hauptbildschirm, siehe unten, erscheint, und der im Netzwerk angeschlossene Druckerserver wird gesucht.



Geräteliste: Zeigt den im Netzwerk angeschlossenen Druckerserver an.

Kontroll-Schaltflächen: *IP-Adresse ändern, Firmware aktualisieren, Web-Setup anzeigen, Werkseitiger Standard, Gerät entdecken, Info und Schließen.*

Informationsfeld: Zeigt grundlegende Informationen über den in der Geräteliste ausgewählten Druckerserver.

Statusleiste: Zeigt den Systemstatus an.

Bevor Sie über das Netzwerk auf Ihrem Druckerserver drucken können, müssen Sie mit der PS-Utility einige grundlegende Setup-Aufgaben ausführen. Diese Einstellungen sind:

1. **IP-Adresse des Druckerservers ändern:** Klicken Sie auf die Schaltfläche **IP-Adresse ändern**, woraufhin ein Dialogfeld erscheint, in dem Sie die IP-Adresse des ausgewählten Druckerservers ändern können.
2. **Web-Konfiguration durchführen:** Klicken Sie auf die Schaltfläche **Web-Setup anzeigen**, um Ihren Webbrowser zu öffnen und das Konfigurationsprogramm zu starten; alternativ können Sie den ausgewählten Druckerserver in der Geräteliste doppelt anklicken, um das Konfigurationsprogramm zu starten.
3. **Nach verfügbaren Geräten suchen:** Klicken Sie auf die Schaltfläche **Gerät erkennen**, um den im Netzwerk angeschlossenen Druckerserver zu finden.
4. **Standardeinstellungen wiederherstellen:** Klicken Sie auf die Schaltfläche **Werkseitiger Standard**, um die werkseitigen Einstellungen des Druckerservers zu laden.
5. **Firmware aktualisieren:** Klicken Sie auf die Schaltfläche **Firmware aktualisieren**, um die Firmware des Druckerservers zu aktualisieren.

Verwenden von PS Wizard

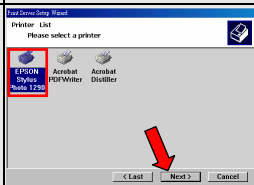
PS Wizard ist eine praktisches Programm, mit dem Sie die Portverbindung des Druckerservers konfigurieren können. So wird PS Wizard gestartet:

1. Legen Sie die Installations-CD des Druckerservers in das CD-ROM-Laufwerk.

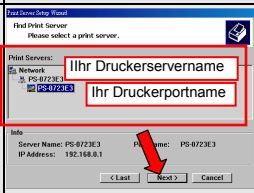
2. Klicken Sie im Autorun-Menü auf **PS Wizard**, um den Setup-Assistenten zu starten. Klicken Sie im Begrüßungsbildschirm des Setup-Assistenten auf **Next (Weiter)**.



3. Im folgenden Fenster wählen Sie einen Drucker aus der Druckerliste, um die Portverbindung zu konfigurieren, und klicken Sie dann auf **Next (Weiter)**.



4. Wählen Sie einen Druckerport in der Druckerserverliste und klicken Sie auf **Next (Weiter)**.



5. Die Konfiguration ist abgeschlossen; klicken Sie auf **Finish (Fertig stellen)**, um sie zu beenden, oder klicken Sie auf **Continue (Fortsetzen)**, um einen weiteren Drucker zu konfigurieren.
6. PS Wizard hilft Ihnen, die Portverbindung automatisch fertigzustellen. Sie können mit Ihrer Druckaufgabe ohne aufwendige Konfiguration beginnen.

TIPP: Bei Verwendung von Windows 98 startet das System nach der Konfiguration neu.

Installation Matérielle

Suivez ces étapes pour débiter une utilisation de votre serveur d'impression sans soucis.

1. Assurez-vous que l'imprimante est en bon état de fonctionnement et qu'elle est connectée au serveur d'impression.
2. Une fois que vous avez vérifié le bon fonctionnement de l'imprimante, coupez son alimentation.
3. Assurez-vous que votre réseau fonctionne correctement.
4. Connectez le serveur d'impression au réseau (à l'aide du connecteur RJ-45 du serveur d'impression).

AVERTISSEMENT : *Des problèmes liés à la configuration peuvent se produire si le serveur d'impression est mis sous tension sans avoir préalablement établi sa connexion réseau. Veuillez suivre cette procédure pour éviter toute complication à l'étape de configuration.*

5. Avec l'imprimante mise hors tension, branchez le serveur d'impression à l'imprimante (interface parallèle ou USB).
6. Mettez l'imprimante sous tension.
7. Connectez l'extrémité DC de l'adaptateur d'alimentation CC au connecteur d'entrée d'alimentation DC du serveur d'impression et l'extrémité CC à une prise murale. Cela permettra d'alimenter le serveur d'impression immédiatement.

Remarque: *Votre serveur d'impression dispose d'une adresse IP par défaut. Pour éviter tout conflit se produisant sur votre réseau, il est recommandé d'utiliser le programme « PS-Utility » pour modifier le paramétrage IP lorsque l'adresse IP d'un autre périphérique est identique à l'adresse IP par défaut du serveur d'impression.*

Utiliser les Utilitaires

Cette section décrit les logiciels utilitaires pour le serveur d'impression: **PS-Utility** et **PS Wizard**.

ASTUCE : Pour éviter tout conflit se produisant sur votre réseau, vous pouvez utiliser PS-Utility pour modifier les paramètres correspondants de votre serveur d'impression (comme l'adresse IP) après avoir terminé l'installation.

Installer PS-Utility

Suivez la procédure indiquée ci-dessous pour installer le logiciel utilitaire PS Utility:

1. Insérez le CD d'installation du serveur d'impression dans votre lecteur de CD-ROM.
2. Cliquez sur **Install Utility**[Utilitaire d'installation] sur l'écran du menu Exécution Automatique(Auto-Run).
3. Une fois lancé, le programme d'Installation extraira les fichiers pour lancer l'assistant InstallShield Wizard; ensuite suivez ses instructions pour terminer étape par étape le processus d'installation.

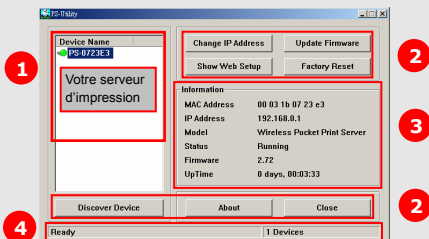
Après avoir installé l'utilitaire, le programme d'application pour le serveur d'impression sera automatiquement installé sur votre ordinateur et créera un dossier sous

Démarrer\Programmes\PS-Utility. Maintenant vous pouvez commencer à utiliser l'utilitaire « PS Utility ».

Lancer PS-Utility

Pour lancer PS-Utility :

1. Cliquez sur **Démarrer -> Programmes -> PS-Utility**, puis cliquez sur **PS-Utility v2.00**.
2. L'écran principal apparaîtra comme indiqué ci-dessous, et le programme débutera la recherche des serveurs d'impression connectés sur le réseau.



Liste des périphériques : Affiche les serveurs d'impression connectés sur le réseau.

Boutons de Contrôle: *Changer l'adresse IP, Mettre à jour le microprogramme, Afficher la Configuration Web, Réinit. Valeurs Par Défaut, Découvrir les Périphériques, A Propos et Fermer.*

Champ Informations : Affiche les informations de base du serveur d'impression sélectionné sur la Liste des Périphériques.

Barre d'état : Indique l'état du système.

Avant de pouvoir effectuer une impression par réseau en utilisant votre serveur d'impression, vous devez effectuer quelques configurations de base à l'aide du PS-Utility. Ces configurations comprennent :

1. **Changer l'adresse IP du serveur d'impression:** cliquer sur le bouton **Changer l'adresse IP** fera apparaître une boîte de dialogue dans laquelle vous pourrez changer l'adresse IP du serveur d'impression sélectionné.
2. **Effectuer la configuration Web:** cliquez sur le bouton **Afficher la Configuration Web** pour lancer votre navigateur Web et exécuter l'Utilitaire de Configuration; alternativement, vous pouvez double-cliquer sur le serveur d'impression sélectionné dans la Liste des Périphériques pour lancer l'Utilitaire de Configuration.
3. **Rechercher des périphériques disponibles** : cliquez sur le bouton **Découvrir les Périphériques** pour lancer la recherche des serveurs d'impression connectés sur le réseau.
4. **Réinitialiser les paramètres par défaut:** cliquez sur le bouton **Réinit.Valeurs Par Défaut** pour recharger les paramètres par défaut d'usine du serveur d'impression.
5. **Mettre à jour le microprogramme** : cliquez sur le bouton **Mettre à jour le microprogramme** pour mettre à jour le microprogramme du serveur d'impression.

Utiliser PS Wizard

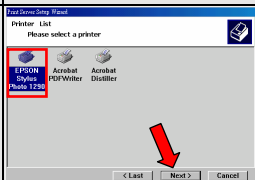
PS Wizard est un utilitaire pratique qui vous permet de configurer la connexion du port du serveur d'impression. Pour lancer PS Wizard:

1. Insérez le CD d'installation du serveur d'impression dans votre lecteur de CD-ROM.

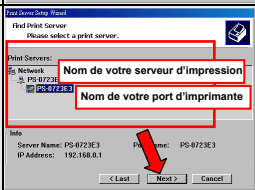
2. Cliquez sur **PS Wizard (Assistant PS)** sur l'écran du menu Exécution Automatique pour lancer l'assistant d'installation « Setup Wizard ». Cliquez sur **Next (Suivant)** sur l'écran de bienvenue de l'assistant d'installation « Setup Wizard ».



3. Dans la fenêtre suivante, sélectionnez une imprimante dans la Liste des Imprimantes pour configurer la connexion de port puis cliquez sur **Next (Suivant)**.



4. Sélectionnez un port d'imprimante dans la Liste des Serveurs d'Impression puis cliquez sur **Next (Suivant)**.



5. La configuration est terminée, cliquez sur **Finish (Terminer)** pour fermer la fenêtre ou cliquez sur **Continue (Continuer)** pour configurer une autre imprimante.
6. PS Wizard vous aidera à terminer automatiquement la connexion du port. Vous pouvez commencer vos tâches d'impression sans avoir à effectuer aucune configuration complexe.

ASTUCE : Si vous utilisez Windows 98, votre système redémarrera à la fin de la configuration.

Installazione dell'hardware

Per utilizzare al meglio e senza difficoltà le funzioni del server di stampa, si raccomanda di attenersi alla seguente procedura:

1. Verificare che la stampante da collegare al server di stampa funzioni correttamente.
2. Dopo questa verifica di funzionamento, spegnere la stampante.
3. Accertarsi che la rete funzioni normalmente.
4. Collegare il server di stampa alla rete (utilizzando il connettore RJ-45 del server di stampa).

ATTENZIONE: *L'accensione del server di stampa prima del suo collegamento alla rete può essere causa di problemi di configurazione. Si raccomanda pertanto di seguire la procedura indicata per non incorrere in complicazioni in fase di configurazione.*

5. Con la stampante spenta, collegare il server di stampa alla stampante (dalla porta parallela o USB). Turn on the printer's power.
6. Accendere la stampante.
7. Collegare il capo CC dell'adattatore CA alla presa di alimentazione CC del server di stampa e il capo CA alla presa di corrente a muro. Questo servirà a far arrivare corrente al server di stampa.

NOTA: *Il server di stampa è configurato con un Indirizzo IP predefinito.. Per evitare conflitti di rete, si raccomanda di modificare l'impostazione dell'IP con la PS-Utility nel caso che un altro dispositivo della rete presenti lo stesso indirizzo IP del server di stampa.*

Uso delle utilità

In questo capitolo sono descritti i software di gestione del server di stampa: **PS-Utility** e **PS Wizard**.

SUGGERIMENTO: PS-Utility può servire per la modifica delle impostazioni del server di stampa (per esempio l'indirizzo IP) dopo l'installazione, al fine di evitare conflitti all'interno della rete.

Installazione di PS-Utility

La procedura di installazione di PS Utility è la seguente:

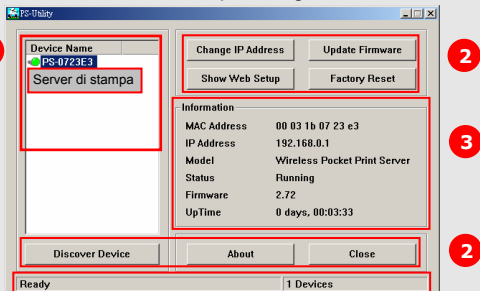
1. Inserire nell'unità CD-ROM il CD di installazione del server di stampa.
2. Sullo schermo di esecuzione automatica, fare clic su **Install Utility (Installa Utility)**.
3. Una volta eseguito il comando, il programma di installazione estrarrà i file per il lancio dell'installazione guidata InstallShield; seguire le indicazioni sullo schermo per completare l'installazione.

Al termine dell'installazione, l'applicazione di gestione del server di stampa sarà automaticamente installata nel computer, il quale conterrà una cartella dedicata in **Avvio\Programmi\PS-Utility**. A questo punto, PS Utility è pronto all'uso.

Avvio di PS-Utility

Per aprire PS-Utility:

1. Fare clic su **Avvio -> Programmi -> PS-Utility**, e successivamente sulla voce **PS-Utility v2.00**.
2. Apparirà la seguente schermata principale, e verrà avviata la ricerca del server di stampa collegato alla rete.



Elenco periferiche: Vi è visualizzato il server di stampa collegato alla rete.

Pulsanti: *Change IP Adres (Cambia IP), Update Firmware (Aggiorna firmware), Show Web Setup (Mostra configurazione Web), Factory Reset (Ripristina predefiniti), Discover Device (Cerca periferica), About (Informazioni su...), e Close (Chiudi).*

Campo Informazioni : In questo campo sono riportate le informazioni principali sul server di stampa selezionato nell'elenco periferiche.

Barra di stato: Indica lo stato del sistema.

Prima di poter eseguire lavori di stampa in tutta la rete con il server di stampa, potrebbero essere necessarie alcune operazioni di configurazione con PS-Utility. Le impostazioni da configurare sono:

1. **Modifica dell'indirizzo IP del server di stampa:** facendo clic sul pulsante **Change IP Address**, si richiama una finestra di dialogo nella quale è possibile modificare l'indirizzo IP del server di stampa selezionato.
2. **Configurazione sul web:** Attivando il pulsante **Show Web Setup**, si apre il browser web e si avvia l'utilità di configurazione; in alternativa, l'utilità di configurazione può essere lanciata facendo due volte clic sul server di stampa selezionato nell'elenco periferiche.
3. **Ricerca delle periferiche disponibili:** con un clic sul pulsante **Discover Device**, si avvia la ricerca del server di stampa collegato alla rete.
4. **Ripristino delle impostazioni predefinite:** con il pulsante **Factory Reset**, si richiamano le impostazioni predefinite in fabbrica del server di stampa.
5. **Aggiornamento firmware:** facendo clic sul pulsante **Update Firmware**, è possibile aggiornare il firmware del server di stampa.

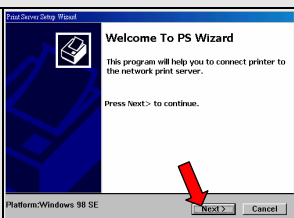
Uso di PS Wizard

PS Wizard è una comoda utilità che consente di configurare la connessione del server di stampa. Per aprire PS Wizard:

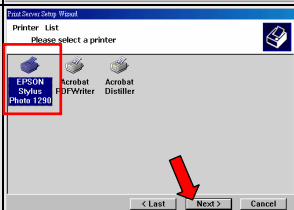
1. Inserire nell'unità CD-ROM il CD di installazione del server di stampa.

2. Sullo schermo di esecuzione automatica, fare clic su **PS Wizard** per aprire l'installazione guidata.

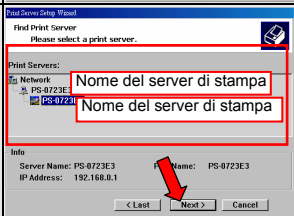
Nello schermo di apertura, fare clic su **Next (Avanti)**.



3. Nella finestra successiva, selezionare una stampante dall'elenco delle stampanti per impostarne la connessione, e fare clic su **Next (Avanti)**.



4. Dall'elenco dei server di stampa, selezionare una porta stampante e fare clic su **Next (Avanti)**.



5. The configuration is completed, click Finish to close it or click Continue to setup another printer.
6. PS Wizard will help you to complete the port connection automatically. You can start your printing task without any complex configuration.

TIP: If you use Windows 98, the system will restart after configuration.

硬件安装

按照下列步骤在打印服务器上顺利地执行打印服务器操作。

1. 确认即将连接到打印服务器的打印机工作正常。
2. 确认打印机工作正常后，关闭打印机电源。
3. 确认网络工作正常。
4. 将打印服务器连接到网络（通过打印服务器的 RJ-45 接头）。

警告：如果打印服务器通电之前没有建立网络连接，可能会导致配置问题。请执行此过程以避免配置过程复杂化。

5. 在打印机电源关闭时，将打印服务器接到打印机（并口或 USB 接口）。
6. 打开打印机的电源。
7. 将交流电源适配器的直流一端接到打印服务器的直流电源输入插口，交流一端插入墙壁电源插座。这样就可以立即为打印服务器供电。

注意：此打印服务器内置了默认的 IP 地址。为防止在网络中发生冲突，当其它设备的 IP 地址与打印服务器的默认 IP 地址相同时，建议您使用 PS-Utility 程序更改 IP 设置。

使用实用程序

本节介绍此打印服务器的软件实用程序：
PS-Utility 和 **PS Wizard**。

提示: 为避免在网络中发生冲突, 可以在完成安装后使用 PS-Utility 来更改打印服务器的相关设置 (如 IP 地址)。

安装 PS-Utility

按照下列步骤安装 PS Utility:

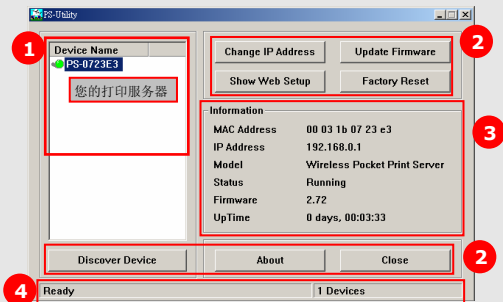
1. 将打印服务器的安装光盘插入 CD-ROM 驱动器中。
2. 在自动运行菜单屏幕中, 单击 **Install Utility** (安装实用程序)。
3. 开始执行后, 安装程序将解压缩文件以启动 InstallShield Wizard; 接下来, 按照分步说明完成安装过程。

安装完此实用程序后, 打印服务器的应用程序会自动安装到计算机中, 并在**开始\程序\PS-Utility** 中创建一个文件夹。此时, 您就可以开始使用 PS Utility 了。

启动 PS-Utility

启动 PS Utility:

1. 单击**开始>程序->PS-Utility**, 然后单击 **PS-Utility v2.00** 项目。
2. 将显示如下所示的主屏幕, 并开始搜索网络中已连接的打印服务器。



设备列表：显示网络中已连接的打印服务器。

控制按钮：*Change IP Address*（更改 IP 地址）、*Update Firmware*（更新固件）、*Show Web Setup*（显示 Web 设置）、*Factory Reset*（出厂默认设置）、*Discover Device*（查找设备）、*About*（关于）和 *Close*（关闭）。

信息区域 显示在设备列表中选择的打印服务器的基本信息。
状态栏：显示系统状态。

在通过网络使用打印服务器进行打印之前，需要利用 PS-Utility 执行一些基本设置任务。这些设置包括：

1. **更改打印服务器的 IP 地址：**单击 **Change IP Address**（更改 IP 地址）按钮将弹出一个对话框，以便您更改所选打印服务器的 IP 地址。
2. **执行 Web 配置：**单击 **Show Web Setup**（显示 Web 设置）按钮将打开您的 Web 浏览器并启动 Configuration Utility（配置实用程序）；另外，您也可以通过在设备列表中双击所选的打印服务器来启动 Configuration Utility。
3. **搜索可用的设备：**单击 **Discover Device**（查找设备）按钮将重新搜索网络中已连接的打印服务器。
4. **恢复默认设置：**单击 **Factory Reset**（出厂默认设置）按钮将重新加载打印服务器的出厂设置。
5. **更新固件：**单击 **Update Firmware**（更新固件）按钮将更改打印服务器的固件。

使用 PS Wizard

PS Wizard 是一个方便的实用程序，可以利用它来设置打印服务器的端口连接。启动 PS Wizard：

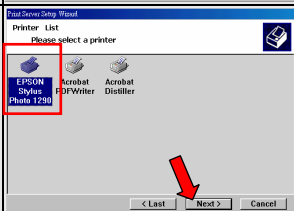
1. 将打印服务器的安装光盘插入 CD-ROM 驱动器中。

2. 在自动运行菜单屏幕中，单击 **PS Wizard** 以启动安装向导。

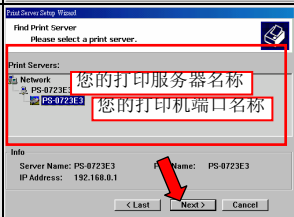
在安装向导的欢迎屏幕中单击 **Next** (下一步)。



3. 在接下来的窗口中，从打印机列表内选择一个打印机以设置端口连接，然后单击 **Next** (下一步)。



4. 在打印服务器列表中选择打印机端口，然后单击 **Next** (下一步)。



5. 配置过程至此结束，单击 **Finish** (完成) 关闭实用程序；或者单击 **Continue** (继续) 设置另一个打印机。

6. PS Wizard 将帮助您自动完成端口连接。您不需要进行任何复杂的配置就可以开始执行打印任务。

提示： 如果使用的是 Windows 98，系统将在配置完成后重新启动。

Understand your Print Server

Please use this installation procedure only if the setup instruction in the previous pages doesn't work.

Your print server is identified on your network by its **Print Server's Name** and **Port Name**. You can view and change the information by using the web configuration (Under *Configuration->System*)

There are 2 different ways to set up your PC to print using the print server:

1. Through **Microsoft Network**
2. LPR (TCP/IP) Printing.

The first method is much easier to use. However, if you have trouble uses the first method, please use the LPR Printing.

Apple Mac user, please refer to page 8 for installation Guide

- The default IP address for the print server is **192.168.0.1** (This can be changed from web configuration under *Configuration->TCP/IP*)
- The default print server's name is "PS-XXXXXX", where the "XXXXXX" is last six digit of your MAC address (printed on the back label of the print server). For example, if your printer's MAC address is "0006AB01C4CD", your print server's name is "PS-01C4CD"
- The default Port Name is "<Print Server's Name>-XN>". 'X' is your port type ('P' for parallel, 'U' for USB). 'N' is the number of the port. For example, if you have purchase the P-103 which has 3 parallel ports. The second parallel port's name is "PS-01C4CD-P2".
- The above settings can be view and changed in the web configuration.**

Hardware Installation

The print server's default IP is 192.168.0.1. Please make sure there is no other device that uses this IP address in your network.

Wired Model

- Connect the power cord, printers, and Ethernet network cable (RJ-45) to the print server

Wireless Model

- The default wireless SSID is "default", channel is "11". Please connect with the print server through RJ-45 Ethernet first. Then use the web browser to change the SSID and channel to the same as your network

TCP/IP Setup

Please make sure your print server IP address is in the same subnet as the rest of your network (the first 3 number of the IP address is the same, for example 192.168.0.X). The print server's default IP is 192.168.0.1

- To find out your computer's IP address:

WinXP/2000 From Start menu, run **Start-> Program-> Accessories-> Command Prompt**. Type "IPCONFIG" at the command prompt

Win98/ME From Start menu, run "WINIPCFG"

- If your PC is in the same IP subnet as the printer server's IP(192.168.0.X). Please make sure the print server's IP address is not used by other device. To verify: disconnect the print server from the network. Type "PING 192.168.0.1" at your Windows command prompt. There shouldn't be any response.
- If the default IP address is used by other device or if the print server is in a different IP subnet. Please follow the instruction below to change the printer's IP address.

WinXP/2000

1. Click on the **Start** button and select **Settings** then click on **Control Panel**.
2. Click on **Network Connections** to open the "network control panel". Right Click on the **Local Area Connection** to highlight it and select **Properties**.
3. Click on **Internet Protocol (TCP/IP)** to highlight it and then click on **Properties**.
4. On the **Network Property Dialog box**, select "Use the following IP address". Then enter "192.168.0.202"

Win98/ME

1. On the desktop, right Click on "My Network Places" or "Network Neighborhood" to highlight it and select **Properties**.
2. The **Network Property Dialog box** will open. Click on **Internet Protocol (TCP/IP)** to highlight it and then click on **Properties**.
3. The **TCP/IP Properties dialog box** will open, in **IP address section**, select "**Specify an IP address**". Then Enter "192.168.0.202"
4. Click "okay" and the computer should reboot to new settings.

Now, please open your web browser and enter "192.168.0.1" to get into your printer server for configuration.

Inside the web configuration:

- ❑ Click on “Configuration -> Network -> Microsoft Network”. Change the **Workgroup** field to the same as your network. Press “Save” to save changes.
- ❑ Click on “Configuration -> Network -> TCP/IP”. Then change the IP address to the same IP subnet as the rest of your network (the same first 3 numbers)
- ❑ Press “Save” to save changes. And your print server will be at the new IP address

Now, please change your computer's IP address back to the original settings (Assign IP automatically or the original IP). You should be able to find the print server at its new IP address..

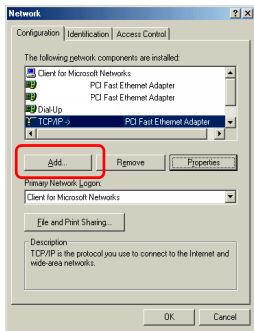
Microsoft Network Printing

This section is to help you setup your network printer through My Network Places(WinME/2000/XP) or Network Neighborhood(Win98).

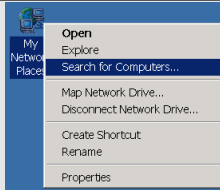
Please install the “Client for Microsoft Network” and **NETBEUI** protocol if you have not done so. Refer to “**TCP/IP SETUP**” section on how to get to the **Network Properties Dialog box**. From there, select

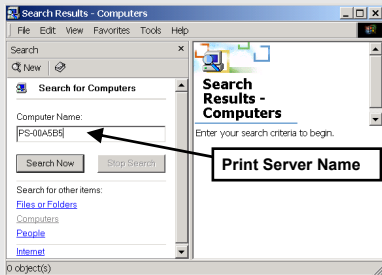
ADD->Protocol->Microsoft->NETBEUI to install NETBEUI protocol.

For WINXP NETBEUI installation, please follow the instruction (NETBEUI.TXT) in the “**VALUEADD->MSFT->NET->NETBEUI**” directory of your WINXP CD-ROM.



1. On the Desktop, right click on “**My Network Places**” or “**Network Neighborhood**”, then select “Search for Computers”
2. Enter the print server's name and press the “Search” button. (See the graph in the following page)





3. The computer should find the print server and display it on the right hand side window.
4. Double click on the print server, it will display the ports inside. Now double click on the port where you connect the printer. The computer should automatically ask you to install the driver for the printer.
5. Follow the instruction to install the driver for your printer.
6. After installation, your printer should appear in your Printer control panel. You can now use the printer for printing.

LPR (TCP/IP) Printing

Please use this method to install the network print only if the Microsoft Network Printing doesn't work. To setup the LPR printing, please prepare the following:

- Make sure the print server's IP address is in the same subnet as the rest of your network. Please refer to the "TCP/IP Setup" section
- Write down the print server's name and port name for reference

Win98/ME Installation

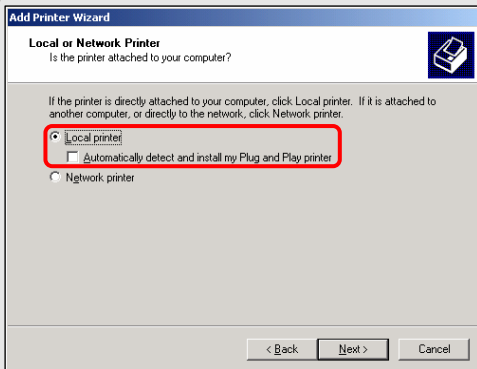
The Windows 98/ME TCP/IP printing involve a 3-step process

- Add LPR service to your Microsoft Network
- Add LPR printer port
- Add printer using the LPR port

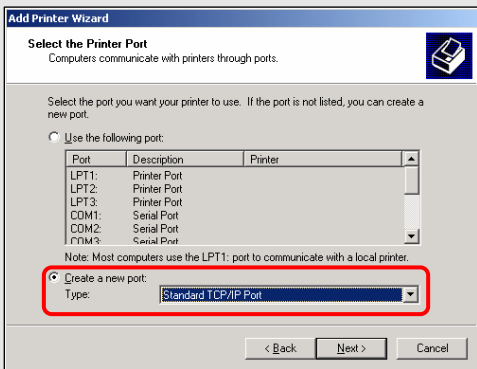
We strongly recommend using the Microsoft Network Printing for Win98/ME machine. If you must use the LPR printing, please insert the Print Server Installation CD into your computer's CD-ROM drive. From the CD menu, select **Manual->LPR** to read the LPR user's guide.

Win2000/XP Installation

1. From Window task bar, click **Start->Settings->Printer**
2. From the **File** menu, select **"Add Printer"**. The wizard will start.
3. Select **"Local Printer"** when the following screen appear. Then press "Next"



4. Create a new port and select **"Standard TCP/IP Port"**



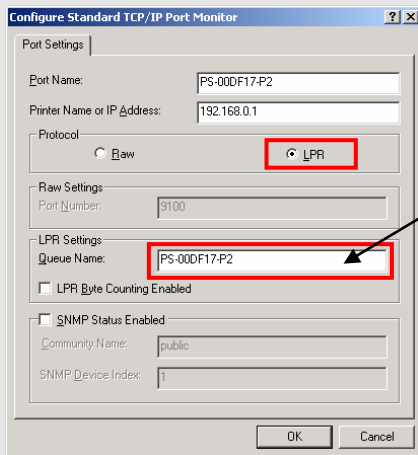
5. Click “Next” to proceed. When the following screen appears. Enter the print server’s IP address and Port Name. Then click “Next”

The screenshot shows a dialog box titled "Add Standard TCP/IP Printer Port Wizard" with a close button (X) in the top right corner. The main heading is "Add Port" with a printer icon. Below it, the text reads "For which device do you want to add a port?". A sub-heading says "Enter the Printer Name or IP address, and a port name for the desired device." There are two input fields: "Printer Name or IP Address:" containing "192.168.0.1" and "Port Name:" containing "PS-000F17-P1". At the bottom, there are three buttons: "< Back", "Next >", and "Cancel".

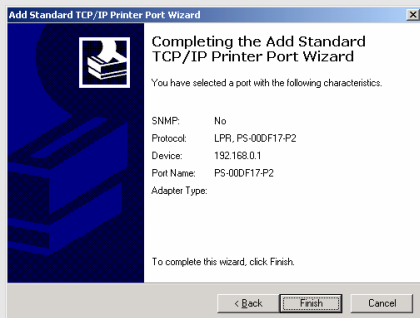
6. When the next screen appears, click on **Custom settings**.

The screenshot shows the same dialog box, now at the "Additional Port Information Required" step. The text says "The device could not be identified." Below this, it states "The detected device is of unknown type. Be sure that:" followed by a numbered list: "1. The device is properly configured." and "2. The address on the previous page is correct." It then suggests: "Either correct the address and perform another search on the network by returning to the previous wizard page or select the device type if you are sure the address is correct." Under "Device Type", there is a dropdown menu currently showing "Generic Network Card". Two radio buttons are present: "Standard" (unselected) and "Custom" (selected). The "Custom" radio button and its associated "Settings..." button are highlighted with a red rectangle. At the bottom, there are three buttons: "< Back", "Next >", and "Cancel".

7. Select “LPR”, and put the Port name in the field labeled “Queue Name”. Then Click “OK”.



- Click on Okay, then click on next. The computer should finish setting up the port. Click on “Finish” to proceed.



- Now the print server will ask you to install the printer driver for the printer. Please follow your printer’s installation guide to install the driver. After finishing the installation, you can print through the network.

Apple Mac installation Guide

1. Click on the apple icon (apple menu) located on the top left corner of the screen and scroll to "choser"
2. A dialog box will appear, click on the "laser writer" icon and a menu screen will appear on the right hand side
3. From the menu highlight the print server model e.g "PS-xxxxxx-P1" where xxxxxx is the MAC address of the print server and P1 number of ports available on the print server.
4. Click the "setup" icon located below the menu screen
5. A dialog box will appear and click "select PPD" icon
6. A dialog box will appear, select the printer you will be using and follow stated operating procedure to complete the printer driver installation

After installation, the print server icon will appear on the desktop screen.